



ITStrap, (01 55) 52-43-47-82

Artículos de interés especial

Feliz año 2007!!!

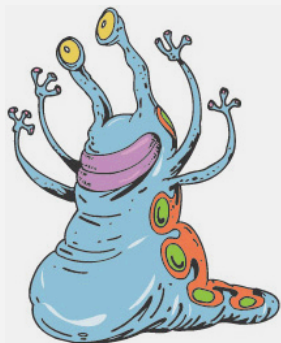
Plan de Capacitación 2007.

Titulares individuales

Información de Ventas 2

Información Administrativa 3

Información Técnica 4



Feliz año 2007!!!

ITStrap les desea lo mejor en este 2007.

Que sea un año lleno de éxitos profesionales y personales.

Estamos iniciando el año con muchos retos y queremos compartirlos con ustedes. Por esta

razón, enviamos el primer boletín del año.

Este boletín los mantendrá informados de las actividades que realiza ITStrap para los canales, así como información

importante de ventas, administrativa y noticias técnicas relevantes.

Esperamos que esta información nos ayude a todos a satisfacer mejor las necesidades nuestros clientes.

Plan Capacitación 2007

¿Que debemos saber de Juniper? Si eres vendedor o técnico de soluciones Juniper, debes estar actualizado. **ITStrap** está por iniciar un plan de capacitación quincenal de las soluciones Juniper

Networks que abarca desde actualización de tecnología hasta talleres técnicos para resolver las problemáticas que más se presentan en el mercado. Estas sesiones se llevarán a cabo

los días jueves, iniciando el jueves 8 de febrero 2007 en las oficinas de **ITStrap** de 4:00 a 6:00 pm con el tema: "Netscreen vs SSG, enfoque comercial".

Favor de confirmar a capacitacion@itstrap.net o con su account manager

Lanzamiento del SSG 140

Ya está a la venta en México el **Secure Service Gateway 140 (SSG140)**. Este equipo cuenta con:

1. UTM (Unified Threat Management); es decir, soporta AV, DI, WF y AS en licenciamiento individual o en un paquete tipo **Main Office** (AV, DI, WF y AS) o **Branch Office** (AV, DI y WF).
2. Soporta 32,000 sesiones.

3. Interfaces:

LAN: 8 interfaces 10/100, 2 interfaces 10/100/1000

WAN: 4 slots para Interfaces E1, T1, Seriales.

Más información:

http://www.juniper.net/products_and_services/firewall_slash_ipsec_vpn/sg_140/



¿Netscreen o SSG?

Juniper Networks continúa con el desarrollo de la familia NetScreen dado que existen casos muy específicos donde los NS son mejor opción que los SSG. Por ejemplo para licitaciones que requieren

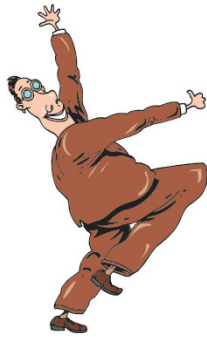
certificación ICASA.

Otro ejemplo son los equipos con ADSL. En varias ocasiones, por precio conviene más un 5GT que un SSG20.

Por este motivo y para despejar todas sus dudas, preparamos una sesión de actualización donde se verán a fondo las

funcionalidades de los SSG y sus principales diferencias técnicas y comerciales contra los equipos NetScreen.

Inscríbete enviando un correo a capacitacion@itstrap.net o con tu account manager.



“Verifiquen la fecha de vencimiento de soporte en la página de Juniper”.

Renovación de Soportes

Les recordamos que a partir del 1 de enero de 2006 el proceso de renovación de soportes cambió.

Es necesario que validen en la página de Juniper ([http://tools.juniper](http://tools.juniper.net/SerialNumberEntitlementSearch/)

[r.net/SerialNumberEntitlementSearch/](http://tools.juniper.net/SerialNumberEntitlementSearch/)) la fecha de vencimiento de soporte y que soliciten la cotización con su account manager.

Dudas o consultas

también pueden ser atendidas por Javier Otero al

52-43-47-82

ext. 530

Stock / Equipo Demo

Presentamos la lista parcial de existencias:

WX-20	2
SSG5-SB	9
SSG5-SH	9
SSG-520-001	1
NS-5GT-011	15
NS-5GT-111	6
NS-5GT-231	1

NSHSC-001	2
NS-5GT-221	5

Listado de **EQUIPO DEMO:**

APG

WXC 250
WXC 500
WX 100

RUTEO

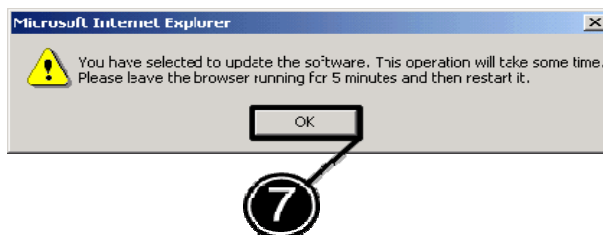
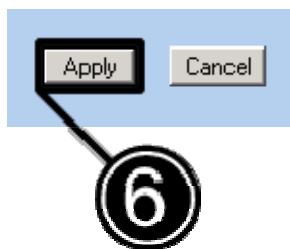
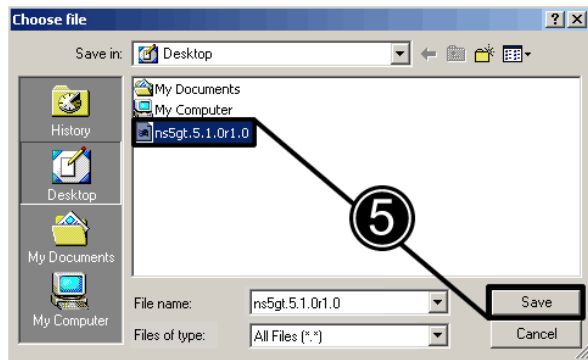
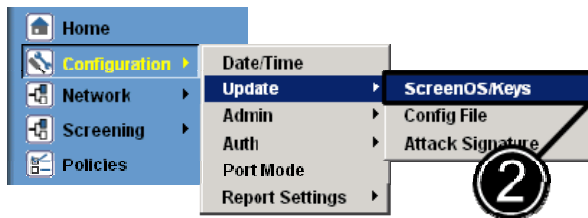
J 4300
J2300

SEGURIDAD

NS 50	IDP 100
NS 204	IDP 200
NS 208	IDP1000
NS500	SA3000

Curso IDP

Del 26-28 de febrero tendremos curso de **capacitación de IDP** en las oficinas de ITStrap. Solicitar cotización y registro en capacitacion@itstrap.net o con tu account manager.



Actualización ScreenOS

Para actualizar los equipos Juniper con sistema Operativo ScreenOS podemos hacerlo de 2 maneras: Por CLI o vía web.

A continuación se presentan los pasos para actualizar vía

WebUI.

Actualización WEB

1. Entrar al equipo vía WebUI.

2. En las opciones del menú, click en

Configuration, select **Update**, y dar click **ScreenOS/Keys**.




3. Elegir el menú ScreenOS/Keys, Seleccionar **Firmware Update**.

4. Click en **Browse**.

5. Se muestra una ventana para elegir el S.O.

6. En la parte de ScreenOS/Keys dar clic y **Apply**.

7. En la ventana de **Microsoft Internet Explorer**, dar click en **OK**.

 Esperar por 5 minutos, cerrar la ventana del explorador, y volver entrar por WebUI.